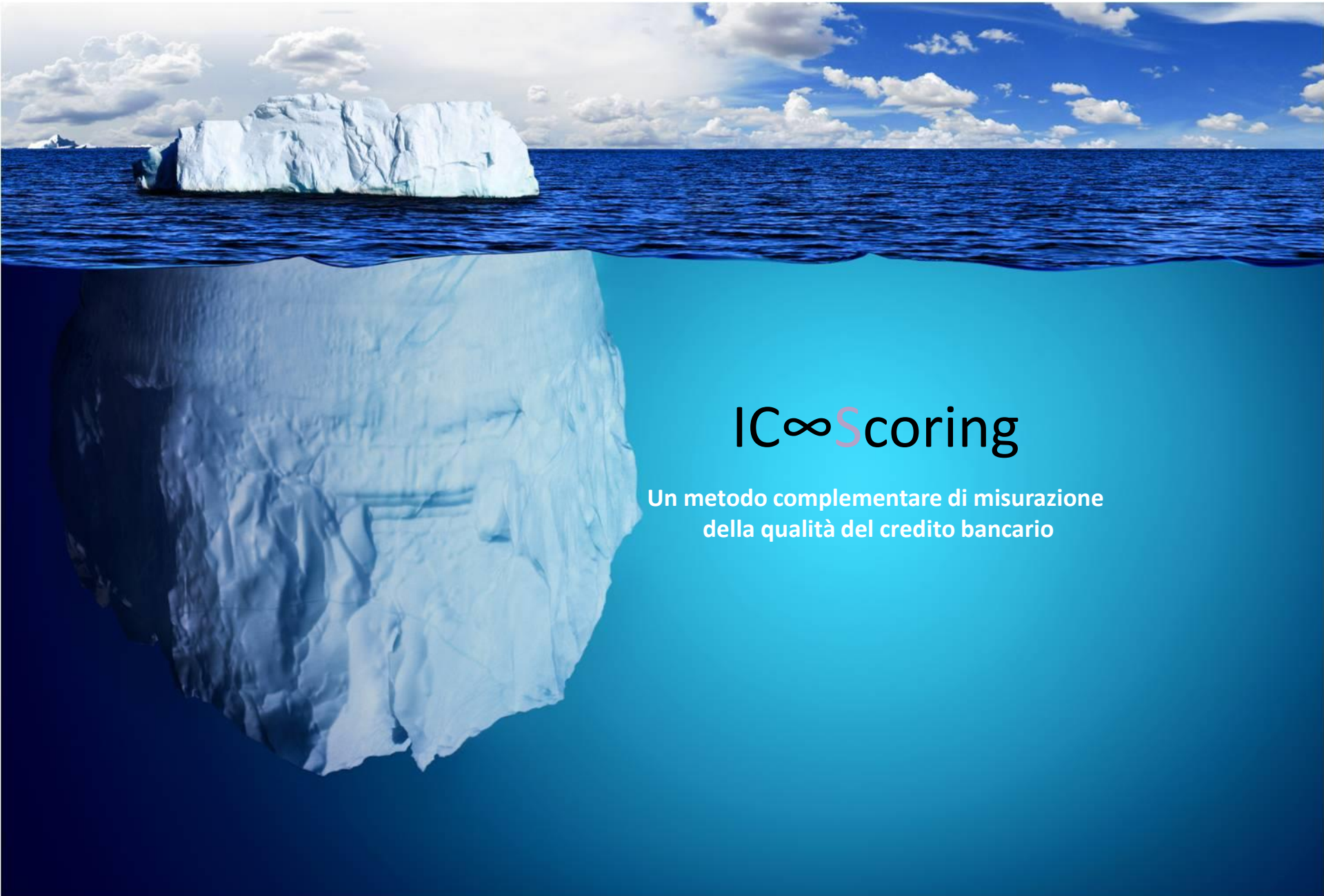


# IC Satellite

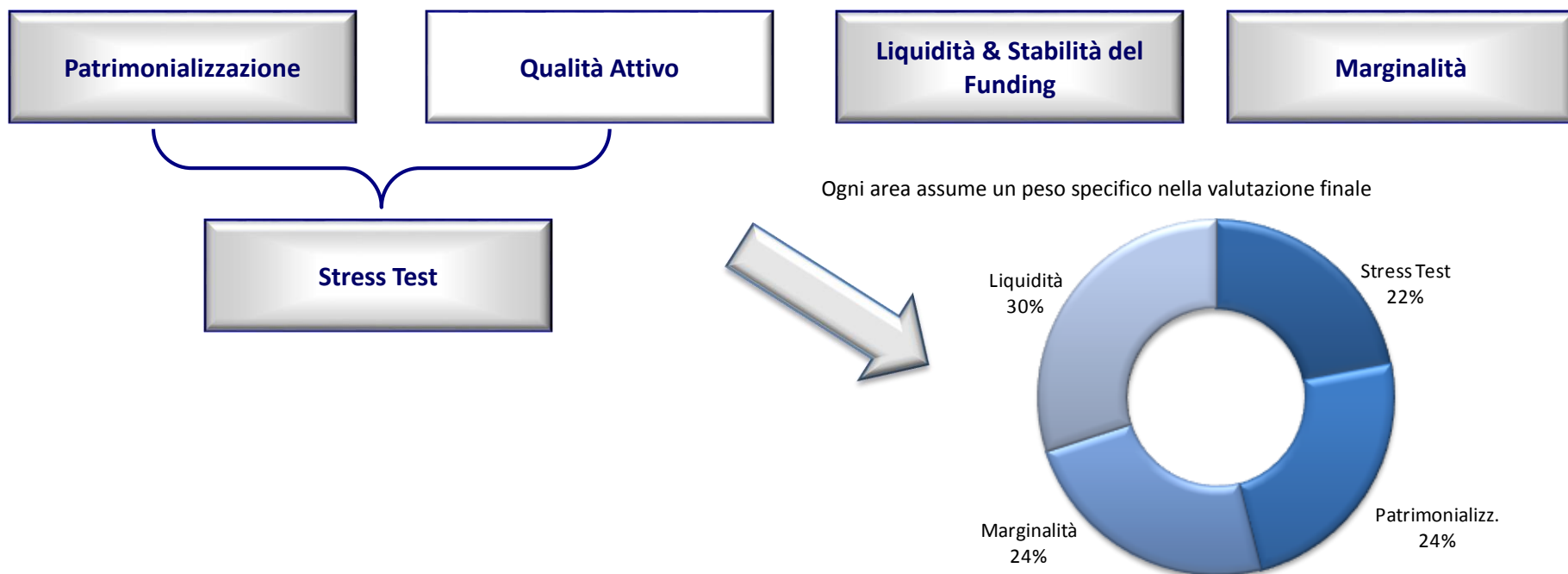


IC $\infty$ Scoring

Un metodo complementare di misurazione  
della qualità del credito bancario

## Cos'è l'IC Scoring

- L'**IC Scoring** è un metodo di misurazione parametrico della qualità del credito bancario che **permette di individuare all'interno di un campione quali banche dispongono di un'affidabilità (come debitrice) in media, al di sopra o al di sotto di essa;**
- L'**IC Scoring** è complementare rispetto alle metodologie tradizionali (quali i rating) in quanto, tramite un algoritmo proprietario alla base del quale vi è un set di indici bespoke di bilancio, definisce un merito creditizio basato su parametri univoci ed omogenei (perché normalizzati), senza adottare ipotesi sulla *probability of default*;
- Gli indici individuati come base del processo sono costantemente aggiornati e rivisti al fine di mantenere allineato il modello all'evoluzione normativa e/o di mercato. La loro evoluzione tuttavia non altera le principali aree di indagine:



## Campione

- Il campione osservato è attualmente di 151 banche e cresce fisiologicamente nel tempo sia in autonomia che su richiesta del cliente (analisi specifiche per controparti);
- Il campione comprende alcuni istituti che negli anni passati hanno registrato un evento di credito in modo da poterne osservare il comportamento nei periodi precedenti all'evento.

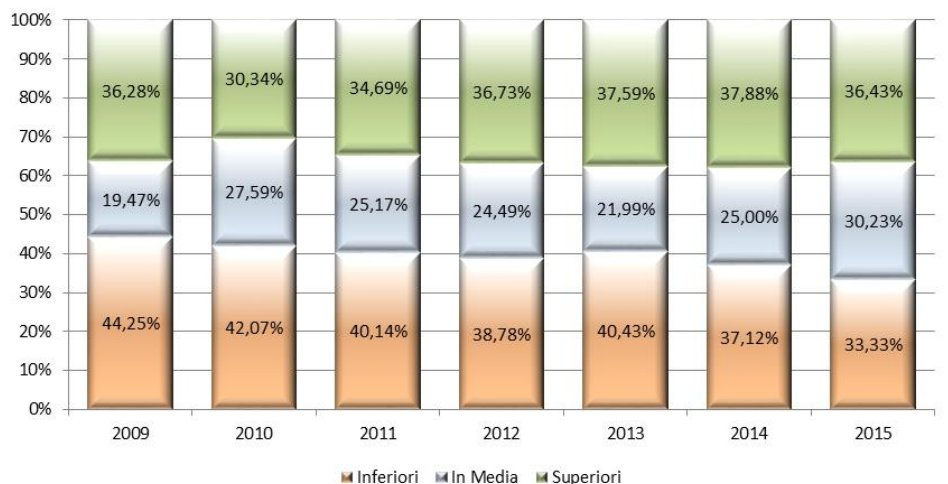
Campione Osservato: 151 banche

|                      |                         |                          |                        |                          |                          |                       |
|----------------------|-------------------------|--------------------------|------------------------|--------------------------|--------------------------|-----------------------|
| B. Akros             | B. Profilo              | BCC Centropadana         | BCC Ravennate Imolese  | BPOP Bari                | CaRi Bra                 | Credito Popolare      |
| B. Aletti            | B. Reale                | BCC Cesena               | BCC Recanati           | BPOP Bergamo             | CaRi Cento               | CREVAL                |
| B. Apulia            | B. SAI                  | BCC Cherasco             | BCC Reggiana           | BPOP Cassinate           | CaRi Cesena              | Dexia Crediop         |
| B. Bologna           | B. Sella                | BCC Chianti              | BCC Roma               | BPOP Cividale            | CaRi Chieti              | EmilBanca             |
| B. CRAS              | B. Sistema              | BCC Civitanova           | BCC Romagna Coop.      | BPOP Cortona             | CaRi Fano                | Friuladria            |
| B. Del Vecchio       | B. Valsabbina           | BCC Comuni Cilentani     | BCC Romagna Est        | BPOP Fondi               | CaRi Fermo               | Hypo Alpe Adria       |
| B. delle Tre Venezie | Banco Popolare          | BCC Due Mari di Calabria | BCC S.Stefano          | BPOP Frusinate           | CaRi Fossano             | Interbanca            |
| B. Desio             | BCC Alba                | BCC Euganea              | BCC San Marzano        | BPOP Lajatico            | CaRi Loreto              | Intesa San Paolo      |
| B. Etruria           | BCC Alpi Marittime      | BCC Fano                 | BCC Sesto San Giovanni | BPOP Lanciano            | Cari Parma               | Mediobanca            |
| B. Finnat            | BCC Alta Brianza        | BCC Forlì                | BCC Signa              | BPOP Lazio               | CaRi Ravenna             | Mediocredito Centrale |
| B. Fucino            | BCC Alta Padovana       | BCC Fornacette           | BCC Treviglio          | BPOP Marostica           | CaRi S.Miniato           | Mediocredito FVG      |
| B. Generali          | BCC Banca Sviluppo      | BCC Garda                | BCC Valdarno           | BPOP Milano              | CaRi Saluzzo             | Mediocredito TAA      |
| B. IBL               | BCC Banco Emiliano      | BCC Irpinia              | BCC Valdichiana        | BPOP Puglia e Basilicata | CaRi Savigliano - B. CRS | Meliorbanca           |
| B. IFIS              | BCC Brescia             | BCC Malatestiana         | BCC Veneto Orientale   | BPOP Pugliese            | CaRi Volterra            | MPS                   |
| B. Legnano           | BCC Cambiano            | BCC Manzano              | BCC Veneziano          | BPOP Ragusa              | CARIFE                   | Tercas                |
| B. Leonardo          | BCC Cantù               | BCC Marca                | BCC Vicentino          | BPOP San Felice          | CARIGE                   | UBI                   |
| B. Marche            | BCC Caraglio            | BCC Mediocrafi           | BCC Viterbo            | BPOP Sondrio             | CARIM                    | UGF Banca             |
| B. Mediolanum        | BCC Carate Brianza      | BCC Monastier            | BIM                    | BPOP Spoleto             | CARISPE                  | Unicredit             |
| B. Monte Parma       | BCC Carugate            | BCC Picena               | Biverbanca             | BPOP Valconca            | Cassa Cen. Raiffeisen AA | Veneto Banca          |
| B. Passadore         | BCC Cassa Padana        | BCC Picena Truentina     | BNL                    | BPOP Vicenza             | CREDEM                   |                       |
| B. Piacenza          | BCC Castagneto Carducci | BCC Pompiano             | BPER                   | CaRi Asti                | Credito Artigiano        |                       |
| B. Piemonte          | BCC Cavola e Sassuolo   | BCC Pordenonese          | BPOP Alto Adige        | CaRi Bolzano             | Credito Bergamasco       |                       |

## Perché l'IC Scoring?

- Solo una frazione delle banche italiane è dotata di rating. Negli ultimi anni il rating si è dimostrato inadatto alla valutazione del loro rischio;
- Essere Banca oggi non è più ragione sufficiente per essere affidata;
- Le Banche italiane, infatti, non sono tutte uguali: vi è un'estrema frammentazione per dimensione/diversificazione/territorialità/rischio operativo;
- Dalla nostra analisi emerge un elevato numero di banche che, normalizzate per questi fattori, hanno parametri di affidabilità sotto la media\*:

Distribuzione delle banche per livello di affidabilità



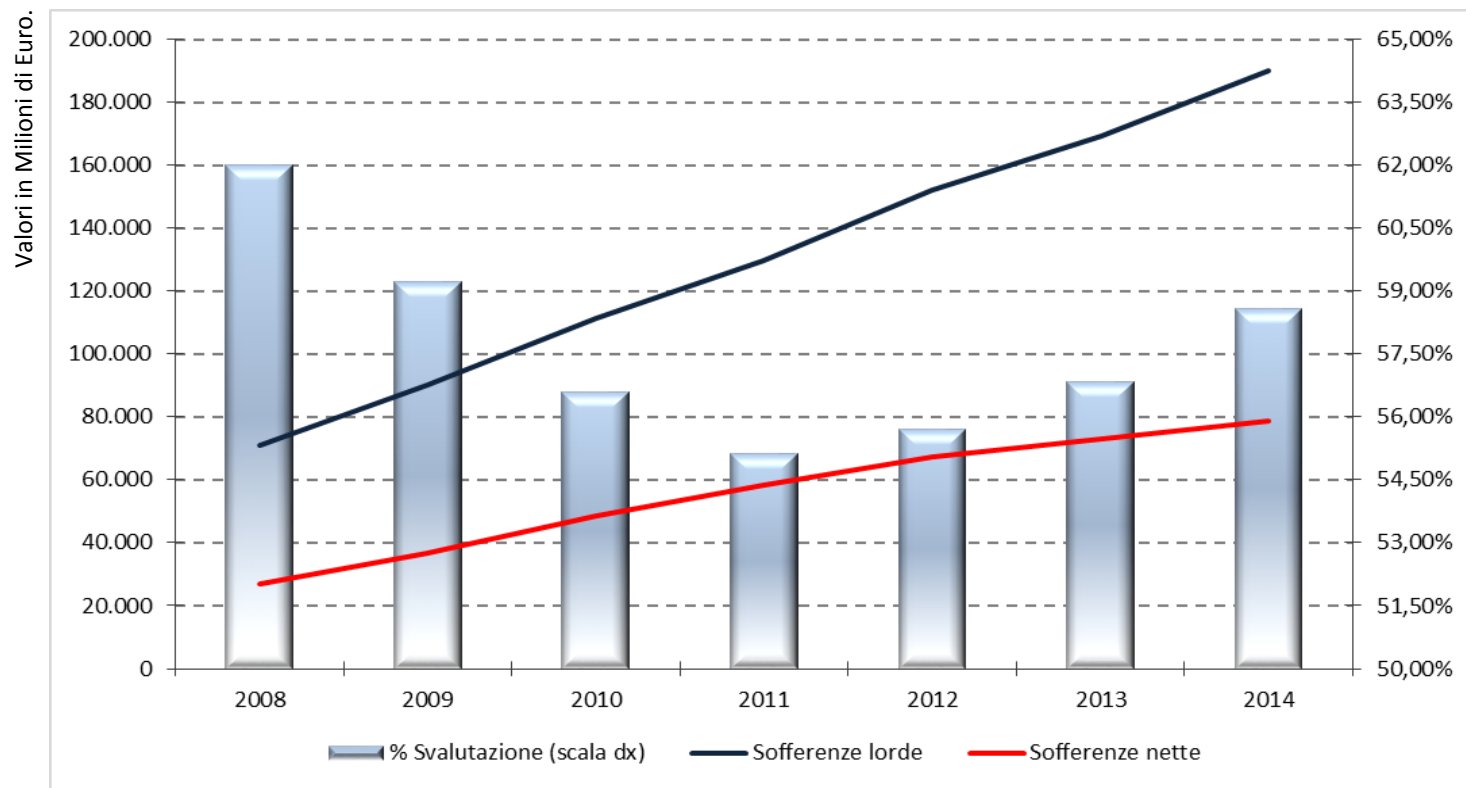
Senza adeguati strumenti di analisi vi è circa il 33% di probabilità di affidare il proprio credito ad un "limone"...



\*: secondo la valutazione IC Scoring.

## Perché l'IC Scoring?

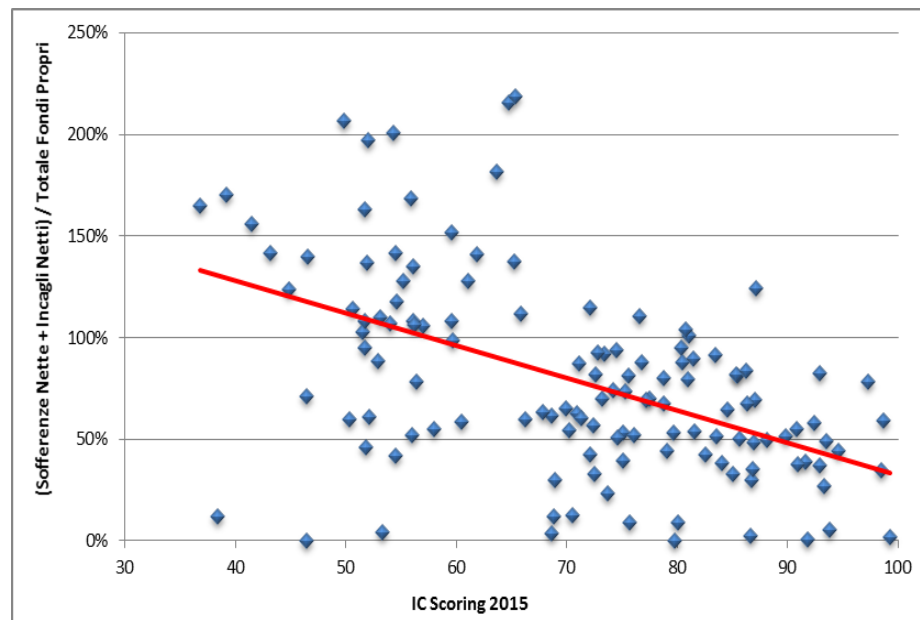
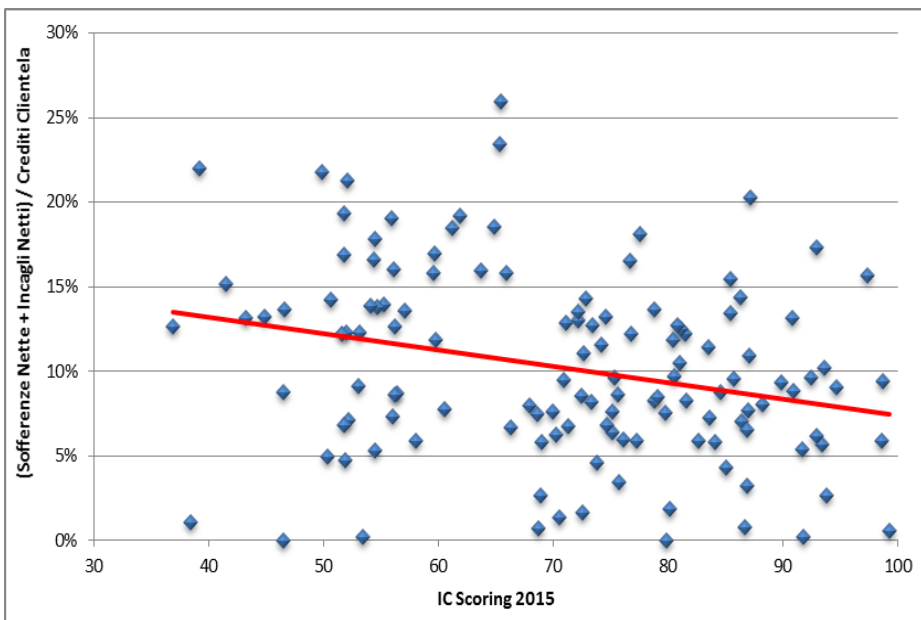
- In un contesto di deterioramento della qualità degli attivi bancari (e conseguente crescita del rischio implicito nell'affidare credito agli Istituti), l'IC Scoring si dimostra capace di riconoscere tale rischiosità implicita.



**NOTA:** la percentuale di svalutazione esprime il rapporto fra le svalutazioni effettuate (sofferenze lordi – sofferenze nette) e le sofferenze lordi.

## Perché l'IC Scoring?

- In un contesto di deterioramento della qualità degli attivi bancari (e conseguente crescita del rischio implicito nell'affidare credito agli Istituti), l'IC Scoring si dimostra capace di riconoscere tale rischiosità implicita.



# IC Satellite

Per maggiori informazioni:

[amministrazione@icsatellite.com](mailto:amministrazione@icsatellite.com)

[marco@icsatellite.com](mailto:marco@icsatellite.com)

[www.icsatellite.com](http://www.icsatellite.com)

 @icsatellite

IC Satellite

Direzione & Amministrazione

IC Satellite s.r.l. - Sede Operativa di Bologna

Via G. Mezzofanti, 5

40137 Bologna

Diretta +39 051 440963



IC Satellite dal 2004 è una società a responsabilità limitata di consulenza direzionale e finanziaria INDIPENDENTE ai sensi dell'art. 18- ter del Testo Unico della Finanza

*Il contenuto di questa presentazione, nonché i documenti informativi allegati, sono il risultato di analisi indipendenti condotte da IC Satellite srl (ICS). ICS non si assume nessuna responsabilità sulla completezza, giustezza, accuratezza delle informazioni riportate sia sul documento di presentazione che sugli allegati. ICS non ha nessun obbligo di aggiornare o modificare i contenuti di questa presentazione in seguito a variazioni dei livelli di mercato. I contenuti di questa presentazione sono forniti solo a scopo informativo*

IC Scoring © 2013/2018 - Deposito SIAE n. 2013000836

